

災害時でも家族とつながるために

ツイッター

Twitter を はじめませんか

キューアンドエー株式会社



Q&A Corporation

その時、 ツイッターはつながった

2011年3月11日の巨大地震を発端とした東日本大震災は、東北を中心に甚大な被害と衝撃を与えました。そして多くの人々が、いざというときの連絡手段として携帯電話による通話やメールだけでは心許ないことを痛感しました。

大規模な災害で真っ先に心配なのが家族や知人の安否であり、自分の状況を知らせたいと願います。当然、携帯電話の通話やメールは集中してつながらないか、つながりにくい状況が続きました。

そんな電話やメールが使えない環境でも、インターネット経由のサービスには使えたものが多く、その中でも特に注目を浴びたのが「Twitter(ツイッター)」というサービスです。

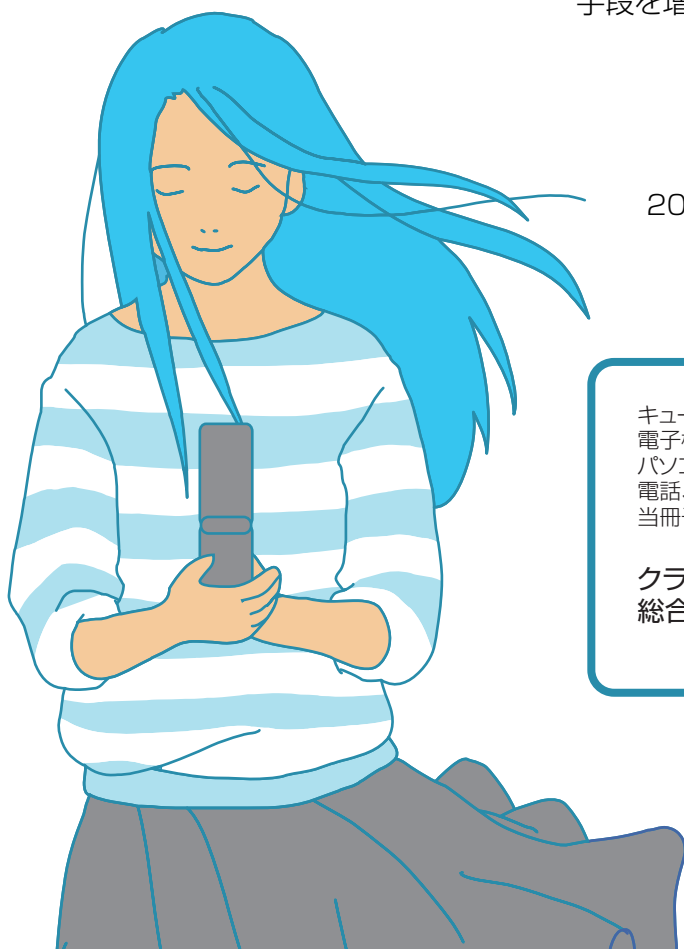
このツイッターを使って、結果的に電話よりも早く家族や知人の安否を知ることができた人、情報が入手しにくい被災地でも地域密着の貴重な情報を得ることができた人は少なくありません。



これを機会にツイッターを始めたい、あるいは家族全員で登録して連絡網を作りたいという要望がある一方、ツイッター上でデマも多く流れたという報道などを聞いて、利用をためらっているという声もあります。

そこでツイッターとは何か、本当に災害に強いのか、家族との連絡網に使えるのか、注意点などをこの冊子にまとめました。当社がツイッターのサポートをしてきた知識と経験を生かして、実際に登録するまでに必要な情報を分かりやすく紹介しています。

この冊子が、皆さんのツイッターに関する理解を深め、災害時でも大切な家族や友人とつながる連絡手段を増やすキッカケになれば幸いです。



2011年5月25日 キューアンドエー株式会社
なにしろパソコン編集長 林 俊二
ツイッターユーザー名 @724685

キューアンドエー株式会社では、個人向けにパソコンや電子機器をサポートする「クラブQ&A」事業を運営中！パソコンやツイッターの設定から使い方のレッスンまで、電話、リモート、出張サポートで提供しております。当冊子、サポートのお問い合わせはクラブQ&Aまで。

クラブQ&A <http://www.clubqa.com/>
総合受付電話 0120-019130
(10:00-19:00)

1

最近よく聞く

Twitter

…って何？

ツイッターの意味は「さえずり *」

だからキャラクターも「鳥」。
「ミニブログ」と紹介されることもあり、好きなことを書いて情報交換できる、インターネットを活用したメッセージ共有サービスです。

* 「つぶやき」と紹介されることもあります。

<http://twitter.com>



登録、投稿、ヘルプ、すべて日本語

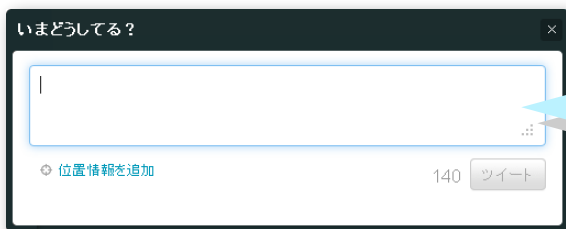
ツイッターは2006年に米国で始まったサービスで、2008年4月に日本語版が登場。現在は登録から操作、投稿、ヘルプ、すべて日本語です。日本の利用者も1,800万人*に達する勢いです。

*2011年3月「Nielsen/NetRatings NetView」サービス調べ

メールアドレスがあれば登録可能

登録に必要なのは「名前」「ユーザー名」「パスワード」「メールアドレス」の4つ。名前は匿名でも大丈夫なので、確認メールが送受信できるアドレスがあれば誰でもすぐに無料*で登録できます。

*登録後の利用も無料。パスワードを忘れても再発行できます。

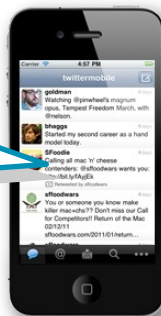


140字制限だから気軽に書ける

ツイッターの投稿には1回140字以内という制限があります。その分、件名に悩むこともなく本題に入れるので気軽に情報を受発信できます。意外にも140文字あればかなりの文章が書けます。

パソコンで携帯電話で、場所を選ばない

ツイッターはパソコンはもちろん、電話回線(3G回線)経由でインターネットに接続できる携帯電話やスマートフォンでも使えるので、自宅や学校、職場、移動中や外出先など、時間や場所を選びません。



2 Twitterは災害に強い？

地震情報と関連ツイート
<http://twtr.jp/earthquake>



携帯電話での
 ツイッター利用が急増

電話が不通になった ツイッターはつながった

ツイッターも利用者が急増した 2009～2010 年頃は突然つながらなくなることがありましたが、最近は設備の増強により安定。震災直後の携帯電話が不通な状況でもツイッターは使うことができました。

被災地の安否確認・情報収集に大活躍

ツイッターでお互いに読者登録（フォロー）していれば、直接、安否をたずねるメッセージを交換できるのはもちろん、相手の投稿内容を確認するだけで安否確認も現地情報も知ることができます。

自治体や地方新聞の情報が役立つ

ツイッターで自分の住む自治体や地方新聞など、欲しい情報を発信しているアカウントをフォローしておけば、大手マスコミ経由では得られない、地域密着の情報を受け取ることができます。

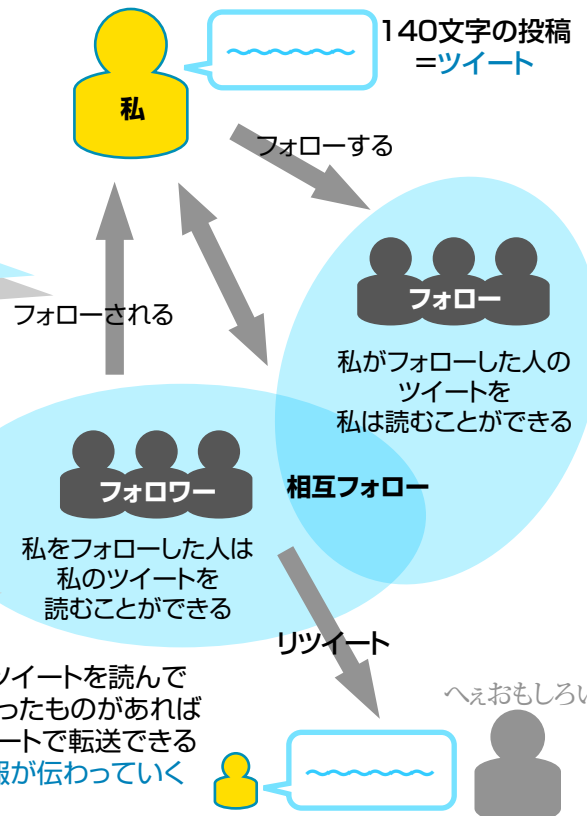


ツイッターは選別した情報の詰め合わせ

誰をフォローするかは自分で決めるため、家族や知人以外は信頼できる相手だけフォローしておけば、怪しげな情報に惑わされることもなく最新情報を集めることができます。

つながっている、ひとりじゃない安心感

ひとりで心細い状況になっても、ツイッターで家族や知人が投稿しているのを見るだけでも「つながっている」「ひとりじゃない」といった安心感があり、電話などくらべて相手の時間を拘束しないので気が楽です。



3

家族でできる

Twitterでの情報共有

家族みんなで事前に登録しておこう

いざというときのために、事前に家族みんなで登録しておきましょう。お互いにフォロー、リスト登録して練習しておくとう安心です。

携帯電話なら事前にブックマーク登録

携帯電話のウェブ利用に不慣れな家族のためには事前にツイッターのアドレス(<http://twtr.jp/>)をブックマークに登録して、そこからログイン、投稿を何度か練習してもらいましょう。

いざというときはまず現状を投稿しよう

ツイッターでつながっている家族や知人が多い場合、まず自分の現状を投稿しておきましょう。あなたの安否を気遣っている人はそれを見て安心することができます。

ダイレクトメッセージで直接連絡できる

ツイッターの「ダイレクトメッセージ」機能を使えば、相互にフォローしている相手と一対一で情報交換でき、ほかの人には見せたくない内容のやりとりができます。



家族や知人の「リスト」を作っておこう

ツイッターには「リスト」という機能があり、リストに登録した相手の投稿だけが表示されます。このリストで家族や親しい知人を登録しておけば、いざというときの安否確認がより簡単になります。

※プロフィール画面で「リスト」タブをクリック。メニューから「リストを作成する」を選択



「家族リスト」を作って家族で共有

4

これだけは覚えておきたい Twitterを使うときの留意点

投稿した情報はネット上で公開される

Twitterを使った自分の投稿は削除しない限り、インターネット上に公開、保存されるため、個人情報などの公開したくない情報を投稿しないようにしましょう。(ダイレクトメッセージは公開されません)



@724685

なにしちパソコン編集長

ツイッターやメールは使えるみたいですね。皆さん、大丈夫ですか？ #cqa_ch

3月11日 HootSuiteから ☆お気に入り ☆返信 ☆削除

以下のような固有のアドレスで公開され、ネット検索でも見つかります。

<http://twitter.com/724685/status/46086802532085760>

間違った情報やデマ、なりすましもある

Twitterでは大切な情報が伝わるのも早いけれど、間違った情報やデマ、詐欺まがいの情報もあり、転送の途中で内容が編集され、意味が変わることもあることは知っておきましょう。

政府機関や有名人を
認証するマーク



首相官邸(災害情報) ✓

@Kantei_Saigai

本アカウントは首相官邸の公式アカウントです。首相官邸災害関連の政府活動情報をお届けいたします。

<http://www.kantei.go.jp/>

認証マークもひとつの判断材料に

政府機関や有名人のアカウントには青色にチェックマークが付いている場合があります。これが認証アカウントに付けられるマークであり、Twitter社が確認の上、公式であると認証しています。

古い情報が遅れて届くこともある

災害時は状況が刻々と変化します。はじめは速報として伝わってきた情報が、転送されているうちに時間が経過、古くなる場合もあるため、最初の投稿時間が保存されるリツイート機能を使いましょう。

あなたのフォロワーにこれをリツイートしますか？



Kantei Saigai

枝野官房長官会見(11:00)/INESレベル7に
院も先月「可能性がある」と認識していたが、その
放射性物質データであり、確信を持って「正しい」と

リツイート

キャンセル

リツイートは役立つ情報を転送する機能

留意点を知った上で使えば大丈夫

Twitterはいろいろな人を經由して興味深い情報が得られる分、その内容が正しいかどうかの判断は難しいため、情報は鵜呑みにせず、疑わしいものは「リツイート」しないようにしましょう。



5 Twitterに登録してみよう

Twitter (は初めて? 早速、登録しよう!)

名前

メールアドレス

パスワード

新規登録

1 ツイッターの公式サイト (<http://twitter.com/>) を開き「新規登録」ボタンをクリックします。

※ 「ツイッター」というキーワードでネット検索すれば 第一候補に表示されます。

2 登録に必要な項目は「名前」「ユーザー名」「パスワード」「メールアドレス」の4つ。あとから変更できます。

項目入力後、「登録画面」下のサービス利用規約を読み「アカウントを作成する」ボタンをクリックします。

なにしろパソコン編集長

本名でなくても家族が分かるニックネームでOK

フリーメールや携帯メールでもOK

他人に分からず、記憶できるパスワード。他と兼用しない

早い者勝ち。文字数少なく覚えやすいものにする 使えるのは英数字とアンダーバーのみ

アカウントを作成する

あなたはロボットではなく、人ですか?

and anderre

Type the two words:

アカウントを作成する

3 画面に表示された英数文字を読み取り、入力して「アカウントを作成する」をクリックします。次ページの「興味分野」「友だち」画面は、よく分からなければ「次のステップ」「スキップ」で飛ばしても大丈夫です。

4 確認メールが登録したメールアドレスに届くので、そのメールに表示されているリンクをクリックします。それにより登録完了画面が表示されれば登録は完了です。

twitter

こんにちは、[ユーザー名]さん。

以下のアドレスをクリックすることにより、あなたのTwitterアカウントの登録確認が完了します：
http://twitter.jp/account/confirm_email/

上記の確認作業が完了しないと、Twitterのサービスが一部利用できません。完了後、お知らせメールを受け取ることができるようになります。

Twitter チームより

このメッセージを誤送信で受け取り、Twitterアカウントに登録していない場合、[私のアカウントではない](#)をクリックしてください。

このメッセージは送信専用のメールアドレスから送信されているため、返信はしないでください。このメッセージはTwitterのご利用に関する自動配信メールです。一般的なお問い合わせやTwitterアカウントに関するご質問は[Twitter サポート](#)よりまで。

6 つながるための参考情報

ツイッター関連アドレス

ツイッター公式サイト <http://twitter.com/>
ツイッター携帯サイト <http://twtr.jp>
ツイナビ（公式ナビゲーター） <http://twinavi.jp/>
- 使い方 <http://twinavi.jp/guide>



携帯電話向け公式サイト <http://twtr.jp/>



緊急時のNHK報道は信頼感がある

震災関連アカウント（ユーザーID）

@Kantei_Saigai 首相官邸（災害情報）
@OfficialTEPCO 東京電力
@team_nakagawa 東大病院放射線治療チーム
@nhk_news NHKニュース
@earthquake_jp 地震情報



<http://twinavi.jp/>
「ツイナビ」には情報が満載！

震災関連アカウントまとめ

ツイナビ
<http://twinavi.jp/news/detail/12459>

震災関連ハッシュタグ

#jishin 地震一般に関する情報
#j_helpme 救助要請
#hinan 避難
#anpi 安否確認

ハッシュタグで検索して情報収集



ハッシュタグとは

ハッシュ記号「#」を先頭につけたキーワードを投稿のメッセージに埋め込むことで、関連した情報を検索で集めることができるようにした仕組み。フォローしていない相手の情報も集めることができます。

ハッシュタグのメリット、デメリット

フォローしていない相手の情報も検索されるため、幅広く関連情報を集めることができる半面、信頼性に欠けたり、デマの情報も表示される場合があるので、注意して利用しましょう。

当冊子に掲載されている情報は2011年5月現在のもので、予告なく変更されることがあります。予めご了承ください。当冊子に掲載されている会社名・製品名・商品名・ロゴは、各社の登録商標または商標です。当冊子に掲載されている情報（ページデザインなどのビジュアルを含む）は、再利用の場合も含め、すべてキューアンドエー株式会社の知的財産権に属します。当冊子に掲載されている情報を無断でほかにも転載・複写することを禁じます。